

بسم الله الرحمن الرحيم



آموزش تهیه صورت وضعیت

مهندس اسماعیل هرمزی فر

Site: <http://www.askobo.com>

Mail: Eshormozifar@gmail.com

Phone: 09174213593 - 09351913193

Telegram: [ASKoBo](#)

Admin: Hormozi

پاییز ۱۳۹۶

****راهنمای استفاده****

کلیه فایل‌ها به ضمیمه می‌باشد و همراه با خواندن مطالب می‌توان با کلیک کردن، آن‌ها را مشاهده کرد. فایل‌ها همگی در یک مسیر استخراج شوند و از حذف، جابجایی و تغییرنام آن‌ها خودداری گردد.

تهیه صورت وضعیت

صورت وضعیت به اسناد فنی و مالی اطلاق می‌گردد که در انتهای هر دوره کارکرد (معمولاً ماهیانه) توسط پیمانکار تهیه و جهت بررسی به مشاور/دستگاه نظارت ارسال می‌گردد که پس از بررسی مشاور و تأیید کارفرما، هزینه انجام کار بر اساس آن به پیمانکار پرداخت می‌گردد. برای آشنایی بیشتر با نکات مهم در صورت وضعیت نویسی و برخی از مفاهیم و تعاریف مهم آن آشنا می‌شویم:

دوره کارکرد: با عنایت به اینکه پیمانکار در طول اجرای پروژه (بسته به مدت قرارداد) ممکن است چندین صورت وضعیت ارسال کند به فاصله زمانی دو صورت وضعیت متوالی، دوره کارکرد گفته می‌شود. برای دوره کارکرد الزام خاصی تعیین نشده است اما طبق بند "الف" ماده ۳۷ [شرایط عمومی پیمان](#) و یادآوری ذیل ماده ۵ دستورالعمل نحوه تعدیل آحاد بهای پیمانها به شماره [۱۷۳۰۷۳/۱۰۱](#) [مورخ ۱۵/۰۹/۸۵](#)، جهت کاهش حجم محاسبات تعدیل، بهتر است در انتهای هر ماه شمسی صورت وضعیت کارهای انجام شده تا آن تاریخ تنظیم شود.

ضرایب قرارداد: ضرایبی هستند که به ردیفهای فهرست بها اعمال می‌گردند تا بهای فهرست بهای واقعی کار انجام شده تبدیل گردد. ضرایب قرارداد به صورت کلی شامل ضرایب زیر هستند:

- ضریب بالاسری: هزینه های عمومی پیمانکار شامل هزینه های دفتر مرکزی، هزینه تهیه ضمانت نامه، هزینه های حقوقی، مالیات، مابه التفاوت بیمه طرح های عمرانی و غیر عمرانی و ... است که بر اساس تعریف فهرست بهای ۹۶ برای کارهای عمرانی که به صورت مناقصه واگذار شوند برابر ۱/۳۰ و در حالت ترک تشریفات برابر ۱/۲ و در کارهای غیر عمرانی که از طریق مناقصه واگذار شوند برابر ۱/۴۱ و در حالت ترک تشریفات برابر ۱/۳۰ می باشد.
- ضریب منطقه: ضریبی است که بسته به محل اجرا، به ردیفهای فهرست بها اعمال می‌گردد. بخشنامه ضرایب منطقه ای کارهای پیمانکاری از [اینجا](#) مشاهده نمایید.
- ضریب پیشنهادی: ضریبی است که پیمانکار در هنگام تهیه اسناد پیشنهاد قیمت جهت شرکت در مناقصه برای کل پیمان یا برای فصول فهرست بها به تفکیک ارائه می‌دهد.
- ضریب طبقات: با توجه به اینکه قیمت های درج شده در فهرست بها برای انجام کار در طبقه همکف و زیر همکف در نظر گرفته شده است بابت کار در طبقات دیگر (بجز همکف و زیر همکف)، ضریبی جهت صعوبت کار و افت مصالح در صورت وضعیت اعمال می‌گردد. جهت آشنایی با روش محاسبه ضریب طبقات پیوست ۲ فهرست بهای ابنیه مطالعه گردد. ضریب طبقات در زمان برآورد کار توسط مشاور تعیین شده و به کلیه اقلام ساختمان (بجز مصالح پایکار) اعمال می‌گردد.

تجهیز و برچیدن کارگاه: بر اساس تعریف فهرست بها "تجهیز کارگاه، عبارت از عملیات، اقدام ها و تدارکاتی است که باید به صورت موقت برای دوره اجرا انجام شود، تا آغاز و انجام دادن عملیات موضوع پیمان، طبق اسناد و مدارک پیمان، میسر شود." به طور

کلی هزینه هایی که بعنوان تجهیز کارگاه به پیمانکار پرداخت می شود شامل هزینه ساخت و استهلاک مصالح، هزینه های مستمر کارگاه مانند غذا و تدارکاتی است که برای اجرای کار لازم است و هزینه مصالح مورد استفاده به پیمانکار پرداخت نمی گردد از این رو در پایان کار کلیه مصالح و تجهیزات مربوط به تجهیز کارگاه متعلق به پیمانکار بوده و می بایست جمع آوری و از کارگاه خارج گردد مگر اینکه کارفرما به آنها نیاز داشته باشد، در اینصورت می بایست بابت هزینه آن با پیمانکار توافق نماید. سقف هزینه تجهیز و برچیدن کارگاه بدون احتساب هزینه های تامین و تجهیز محل سکونت کارفرما و مشاور، تامین غذای مهندس مشاور، کارفرما و آزمایشگاه و تهیه، نصب و برچیدن داربست، در رشته های ابنیه، تاسیسات مکانیکی، تاسیسات برقی، راه، راه آهن و باند فرودگاه، راهداری، آبرسانی روستایی، آبخیزداری و منابع طبیعی، خطوط انتقال آب، شبکه توزیع آب و شبکه جمع آوری فاضلاب به میزان ۴٪ و در رشته های آبیاری تحت فشار و آبیاری و زهکشی به میزان ۵٪ مبلغ برآورد بدون هزینه تجهیز و برچیدن کارگاه می باشد.

همچنین مبلغ تجهیز و برچیدن کارگاه در صورت ابلاغ کار جدیدی که متضمن انجام تجهیز جدید باشد حداکثر تا ۲۵٪ هزینه تجهیز و برچیدن کارگاه مجاز است.

جهت آشنایی با سایر شرایط برآورد، محاسبه و پرداخت هزینه های تجهیز کارگاه به پیوست مربوطه در فهرست بهای رشته مورد نظر مراجعه فرمایید.

حمل و نقل (رشته ابنیه): هزینه حمل کلیه مصالح در ردیفهای فهرست بهای ابنیه تا ۳۰ کیلومتر لحاظ شده و در صورتیکه منبع تامین مصالح بیش از ۳۰ کیلومتر باشد حمل مصالح بر اساس شرایط درج شده در فصل ۲۸ فهرست ابنیه محاسبه و در صورت وضعیت درج گردد. طبق توضیحات مندرج در فصل ۲۸ فقط به سیمان، مصالح سنگی (شن، ماسه، مخلوط شن و ماسه، سنگ قلوه، سنگ لاشه و تووان)، آهن آلات (فصل ۷ و ۹)، آجر و بلوک سفالی و بتنی سبک و جدول های بتنی پیش ساخته ماشینی پرسی و کفپوش های بتنی پیش ساخته حمل تعلق می گیرد و برای محاسبه آن ابتدا می بایست مقادیر مصالح را بر اساس ضرایب تعیین شده در مقدمه فصل ۲۸ و ردیفهای عملیات اجرایی مندرج در صورت وضعیت مقدار مصالح را به "تن" محاسبه نموده سپس بر اساس فاصله حمل از ردیفهای ۲۸۰۱۰۱ تا ۲۸۰۵۰۵ فهرست ابنیه هزینه حمل مصالح را محاسبه نمود.

جهت آشنایی با نحوه محاسبات حمل، مقدمه فصل ۲۸ و جداول محاسبه مقادیر مصالح (مصرف تئوریک مصالح) مثال زیر مطالعه گردد.

مصالح پایکار: طبق بند "ج" ماده ۱۳ شرایط عمومی پیمان، "مصالح و تجهیزات پای کار، عبارت از مصالح و تجهیزاتی است که پیمانکار، با توجه به اسناد و مدارک پیمان برای اجرای موضوع پیمان، تهیه کرده و در محلی یا محلهایی از کارگاه که در طرح جانمایی تجهیز کارگاه به عنوان انبار کارگاه یا محل انباشت مصالح تعیین گردیده است، نگهداری و حفاظت می کند. مصالح و تجهیزات موجود در محل مصرف یا نصب نیز مصالح و تجهیزات پای کار نامیده می شود."

جهت درج مصالح پایکار در صورت وضعیت ابتدا می بایست مقدار مصالح پایکار با مشاور/نظارت اندازه گیری گردد. سپس بر اساس بهای واحد مندرج در فصل پایکار و اعمال ضریب پایکار که در زیر به آن خواهیم پرداخت در صورت وضعیت درج می گردد.

- **ضریب مصالح پایکار ابنیه:** در فهرست بهای ابنیه فصلی بعنوان مصالح پایکار وجود دارد (پیوست یک) که در آن برای انواع مصالح عمومی رشته ابنیه بهای واحد پیش بینی گردیده که طبق ردیف ۳ مقدمه همان فصل، با اعمال ضریب ۷۰٪ (جهت تقویت بنیه مالی پیمانکار) و ضرایب پیمان (بجز ضریب طبقات) به پیمانکار پرداخت می گردد.

- **ضریب مصالح پایکار برق و مکانیک :** در فهارس بهای برق و مکانیک بجای ارائه لیست مصالح عمومی رشته های مذکور جدولی ارائه شده که برای هر فصل ضریبی جهت تعیین بهای واحد مصالح پایکار مربوطه مشخص شده است و پس از اعمال آن ضریب به ردیف مربوطه 70% آن با اعمال ضرایب پیمان (بجز ضریب طبقات) به پیمانکار پرداخت می گردد. ضرایب مصالح پایکار فهارس برق و مکانیک سال ۹۶ به شرح ذیل هستند (لازم به ذکر است برخی از مصالح پایکار مکانیکی مانند فهرست ابنیه دارای قیمت واحد در فهرست بها هستند) :

فهرست ضریب های متوسط قابل اعمال به بهای واحد ردیف ها برای تعیین مصالح پای کار					
شماره فصل	عنوان فصل	ضریب	شماره فصل	عنوان فصل	ضریب
۱	چراغ های فلورسنت	۰/۹۰	۱۵	وسایل اندازه گیری (تابلوی ساخته شده)	۰/۹۵
۲	چراغ های رشته ای	۰/۷۰	۱۶	تابلوهای فشار متوسط (تابلوی ساخته شده)	۰/۹۵
۳	چراغ های صنعتی	۰/۸۵	۱۷	مولدهای برق	۰/۹۲
۴	چراغ های فضای آزاد	۰/۹۰	۱۸	خازنهای صنعتی و منابع تغذیه جریان مستقیم	۰/۹۵
۵	چراغ های مخصوص	۰/۹۰	۱۹	ترانسفورماتورهای فشار متوسط	۰/۹۵
۶	سیمها	۰/۵۵	۲۰	وسایل شبکه	۰/۷۰
۷	کابل های فشار ضعیف	۰/۸۵	۲۱	کابل های تلفن	۰/۸۰
۸	کابلشوها	۰/۲۰	۲۲	وسایل ارتباطی	۰/۹۰
۹	کابل های فشار متوسط	۰/۹۰	۲۳	سیستم احضار و دربازکن	۰/۷۰
۱۰	سرکابل ها و مفصل ها	۰/۷۰	۲۴	سیستم آنتن تلویزیون	۰/۷۰
۱۱	کلیدها و پریزها	۰/۶۰	۲۵	سیستم مادر ساعت	۰/۹۰
۱۲	لوله های فولادی	۰/۶۰	۲۶	وسایل اعلام و اطفای حریق	۰/۹۰
۱۳	لوله های پی.وی.سی	۰/۴۰	۲۷	وسایل صوتی	۰/۹۵
۱۴	وسایل فشار ضعیف تابلویی (تابلوی ساخته شده)	۰/۹۵	۲۸	وسایل متفرقه	۰/۶۵

جدول شماره ۱: ضرایب متوسط قابل اعمال به بهای واحد ردیف ها برای تعیین قیمت مصالح پای کار

شماره فصل	عنوان فصل	ضریب	شماره فصل	عنوان فصل	ضریب
هفتم	شیرها	۰/۸۵	بیست و دوم	کولر آبی	۰/۹۰
هشتم	قطعه انبساط	۰/۹۰	بیست و سوم	کولر گازی	۰/۹۰
نهم	لرزه گیر	۰/۸۵	بیست و چهارم	الکتروپمپ	۰/۸۵
یازدهم	صافی	۰/۸۵	بیست و پنجم	عایق	۰/۶۰
دوازدهم	دیگ حرارتی آب گرم	۰/۸۰	بیست و هفتم	دستگاههای مبرد	۰/۹۰
سیزدهم	دیگ بخار	۰/۹۰	بیست و هشتم	برج خنک کننده	۰/۸۵
چهاردهم	مشعل	۰/۹۰	بیست و نهم	لوازم بهداشتی، شیرهای بهداشتی	۰/۷۰
پانزدهم	دستگاه های کنترل و اندازه گیری	۰/۹۰	سی ام	وسایل آتش نشانی	۰/۸۵
شانزدهم	آب گرم کن	۰/۸۵	سی و یکم	لوازم آشپزخانه	۰/۸۵
هیجدهم	آب سردکن	۰/۹۰	سی و دوم	سختی گیر	۰/۸۵
نوزدهم	دریچه هوا و دودکش	۰/۸۵	سی و سوم	مخازن و مبدلها	۰/۸۰
بیستم	هواکش	۰/۹۰	سی و چهارم	بستها و تکیه گاهها	۰/۶۰
بیست و یکم	فن کویل، یونیت هیتر	۰/۹۰			

هر صورت وضعیت به طور کلی شامل جداول زیر است:

ریز متره : به جداولی گفته می شود که مقادیر هر آیتم کاری در آن به تفکیک محاسبه و درج می گردند.

خلاصه متره : به جداولی گفته می شود که مقادیر هر ردیف از ریز متره نقل و بصورت خلاصه در آن درج می گردد.

ریز مالی : جداولی است که در آن مقادیر هر ردیف از خلاصه متره نقل و بهای آن نیز طبق قرارداد یا فهرست بها در آن مشخص و محاسبه می گردد.

خلاصه مالی : به جداولی اطلاق می گردد که بهای فصول مختلف هر فهرست بها (به تفکیک) از ریز مالی در آن نقل می گردد.

مالی کل : به جدولی گفته می شود که مبلغ رشته های مختلف به نقل از خلاصه مالی در آن درج می گردد.

جهت آشنایی بیشتر با تعاریف فوق، مطلب را با یک مثال ساده برای تهیه صورت وضعیت عملیات اجرای فونداسیون شامل بتن مگر، قالب بندی، آرماتور بندی و بتن ریزی ادامه می دهیم.

مثال

ضریب بالاسری = $1/41$

ضریب منطقه = $1/0.5$

ضریب تجهیز کارگاه = $1/0.4$

ضریب فصل ۰۶ = $1/0.5$

ضریب فصل ۰۷ = $1/0.8$

ضریب فصل ۰۸ = $1/0.1$

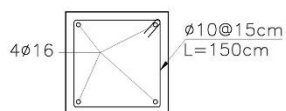
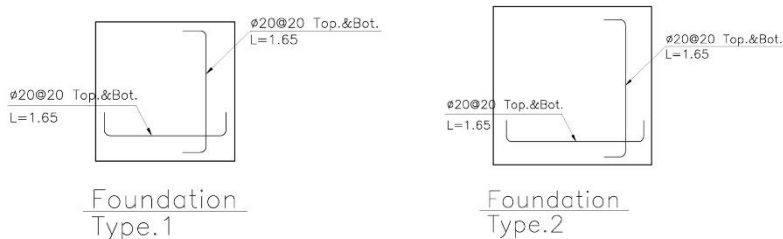
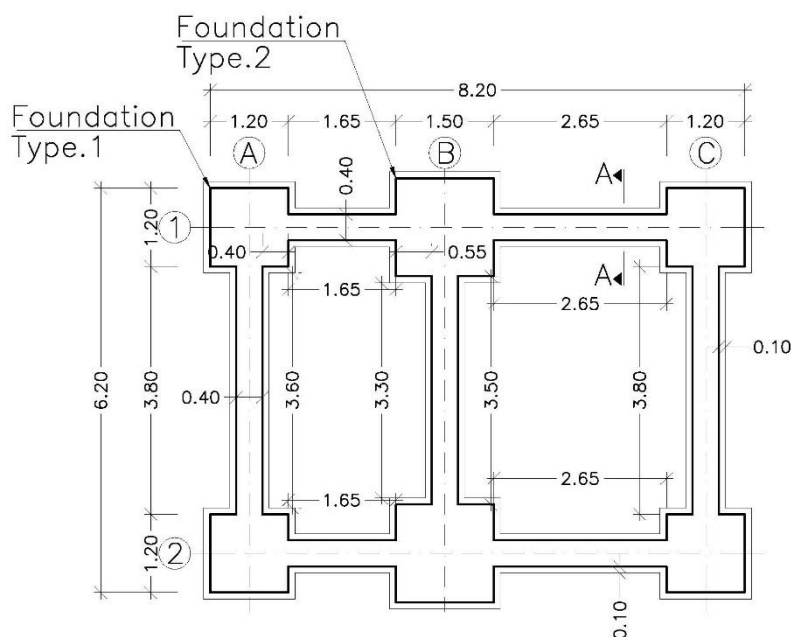
ضریب فصل ۲۸ = $1/0.0$

فاصله حمل سیمان = 200 کیلومتر

فاصله حمل شن و ماسه = 40 کیلومتر

فاصله حمل آهن آلات ۶۱۲ = 612 کیلومتر

نقشه ها



مالی کل

« مبالغ دفترچه ها - صورت وضعیت شماره ۱ (پیمانکار) »

شماره پیمان :

تاریخ : ۹۶/۰۹/۲۰

نام دستگاه اجرایی :

نام پروژه : مثال صورت وضعیت

صفحه : ۱

نام مهندس مشاور :

نام پیمانکار :

مبالغ با احتساب ضرایب برایال

نام دفترچه	فهرست بها	ستاره دار	فاکتوری	مصالح پایکار	مبلغ دفترچه
آبنیه	۶۲'۹۹۷'۶۲۲				۶۴'۹۹۷'۶۲۲
جمع یا احتساب ضرایب	۶۴'۹۹۷'۶۲۲				۶۴'۹۹۷'۶۲۲
41,750,626 * 4%		۱'۶۷۰'۰۲۵			
اضافه می شود مبلغ تجهیز :					

جمع کل تجهیز به حروف : یک میلیون و شصت و هفتاد هزار و بیست و پنج ریال

مبلغ کارکرد تا این تاریخ : ۶۶'۶۶۷'۶۴۹

جمع کل کارکرد به حروف : شصت و شش میلیون و شصت و هفت هزار و شصت و چهار و نه ریال



خلاصه مالی

« خلاصه مالی فصول صورت وضعیت شماره ۱ (پیمانکار) »

شماره پیمان: فهرست بهای ابنیه سال ۹۶
نام پروژه: مثال صورت وضعیت
نام پیمانکار: نام مهندس مشاور:
تاریخ: ۹۶/۰۹/۲۰
صفحه: ۲

مبالغ با احتساب ضرایب بریال

فصل	شرح فصول	فهرست بها	ستاره دار	فاکتوری	مصالح پایکار	جمع فصل	% وزنی
۶	قالب بندی فلزی	۸'۰۴۳'۲۳۷	-	-	-	۸'۰۴۳'۲۳۷	۱۲/۳۹
۷	کارهای فولادی بامیلگرد	۳۵'۱۴۸'۴۹۷	-	-	-	۳۵'۱۴۸'۴۹۷	۵۲/۶۵
۸	بتن درجا	۲۰'۱۲۱'۱۰۸	-	-	-	۲۰'۱۲۱'۱۰۸	۳۲/۲۳
۲۸	حمل و نقل	۱'۶۸۴'۷۸۲	-	-	-	۱'۶۸۴'۷۸۲	۲/۷۳
	جمع با احتساب ضرایب	۶۴'۹۹۷'۶۲۴				۶۴'۹۹۷'۶۲۴	

ریز مالی

« برگه مالی صورت وضعیت شماره ۱ (پیمانکار) »

شماره پیمان: فهرست بهای واحد پایه رشته ابنیه سال ۹۶
نام پروژه: مثال صورت وضعیت
نام پیمانکار: نام مهندس مشاور:
تاریخ: ۹۶/۰۹/۲۰
صفحه: ۳

ردیف	*	شماره	شرح فهرست بها	واحد	بهای واحد	مقدار	جمع بریال
			ملاحظات				

۶- قالب بندی فلزی

۱	۰۶۰۱۰۱	تهیه وسایل و قالب بندی با استفاده از قالب فلزی درپایه ها و شناژهای بی.	مترمربع	۲۱۸'۵۰۰/۰	۲۳/۶۸	۵'۱۷۴'۰۸۰
		جمع فصل بریال		(۱/۰۵×۱/۰۵×۱/۴۱)		۵'۱۷۴'۰۸۰

۷- کارهای فولادی بامیلگرد

۲	۰۷۰۲۰۱	تهیه، بریدن، خم کردن و کار گذاشتن میل گرد آجدار از نوع A۲ به قطر تا ۱۰ میلیمتر، برای بتن مسلح با سیم پیچی لازم.	کیلوگرم	۲۶'۶۰۰/۰	۲۱۳/۷۹	۵'۶۸۶'۸۱۴
۳	۰۷۰۲۰۲	تهیه، بریدن، خم کردن و کار گذاشتن میل گرد آجدار از نوع A۲ به قطر ۱۲ تا ۱۸ میلیمتر، برای بتن مسلح با سیم پیچی لازم.	کیلوگرم	۱۹'۹۰۰/۰	۲۴۰/۱۶	۴'۷۷۹'۱۸۴
۴	۰۷۰۲۰۳	تهیه، بریدن، خم کردن و کار گذاشتن میل گرد آجدار از نوع A۲ به قطر ۲۰ و بیش از ۲۰ میلیمتر، برای بتن مسلح با سیم پیچی لازم.	کیلوگرم	۱۸'۶۰۰/۰	۶۱۹/۱۶	۱۱'۵۱۶'۳۷۶
		جمع فصل بریال		(۱/۰۸×۱/۰۵×۱/۴۱)		۲۱'۹۸۲'۳۷۴

۸- بتن درجا

۵	۰۸۰۱۰۲	تهیه و اجرای بتن با شن و ماسه شسته طبیعی با شکسته، با ۱۵۰ کیلو گرم سیمان در متر مکعب بتن.	مترمکعب	۸۹۶'۵۰۰/۰	۲/۵۶	۲'۲۹۵'۰۴۰
۶	۰۸۰۱۰۶	تهیه و اجرای بتن با شن و ماسه شسته طبیعی با شکسته، با مقاومت فشاری مشخصه ۲۵ مگاپاسکال.	مترمکعب	۱'۱۵۵'۰۰۰/۰	۹/۱۰	۱۰'۵۱۰'۵۰۰
۷	۰۸۰۳۱۰	اضافه بها به ردیفهای بتنریزی، در صورت مصرف بتن در بتن مسلح.	مترمکعب	۲۴'۱۰۰/۰	۹/۱۰	۳۱۰'۳۱۰
۸	۰۸۰۳۱۱	اضافه بها به ردیفهای بتنریزی برای سختی ارتعاش بتن، در صورتی که میلگرد به کار رفته بیش از ۱۸۰ کیلو گرم در متر مکعب بتن باشد.	مترمکعب	۳۷'۴۰۰/۰	۹/۱۰	۳۴۰'۳۴۰
جمع فصل بریال		۲۰'۱۲۱'۱۰۸	(۱/۰۱×۱/۰۵×۱/۴۱)		۱۳'۴۵۶'۱۹۰	

۲۸- حمل و نقل

۱۷	۲۸۰۱۰۱	حمل آهن آلات و سیمان پاکتی، نسبت به مازاد بر ۳۰ کیلومتر تا فاصله ۷۵ کیلومتر.	تن - کیلومتر	۱'۱۵۰/۰	۲۱۶/۶۴	۲۴۹'۱۳۶
۱۸	۲۸۰۱۰۲	حمل آهن آلات و سیمان پاکتی، نسبت به مازاد بر ۷۵ کیلومتر تا فاصله ۱۵۰ کیلومتر.	تن - کیلومتر	۷۷۵/۰	۳۶۱/۰۵	۲۷۹'۸۱۴
۱۹	۲۸۰۱۰۳	حمل آهن آلات و سیمان پاکتی، نسبت به مازاد بر ۱۵۰ کیلومتر تا فاصله ۳۰۰ کیلومتر.	تن - کیلومتر	۴۹۰/۰	۲۵۳/۴۰	۱۷۳'۱۶۶
۲۰	۲۸۰۱۰۴	حمل آهن آلات و سیمان پاکتی، نسبت به مازاد بر ۳۰۰ کیلومتر تا فاصله ۴۵۰ کیلومتر.	تن - کیلومتر	۴۰۰/۰	۱۶۹/۰۵	۶۷'۶۲۰

نقل به صفحه بعد: ۷۶۹'۷۳۶

«برگه مالی صورت وضعیت شماره ۱ (پیمانکار)»

فهرست بهای واحد پایه رشته ابنیه سال ۹۶

شماره پیمان:

تاریخ: ۹۶/۰۹/۲۰

نام دستگاه اجرایی:

نام پروژه: مثال صورت وضعیت

صفحه: ۴

نام مهندس مشاور:

نام پیمانکار:

ردیف *	شماره	شرح فهرست بها		واحد	بهای واحد	مقدار	جمع بریال
		ملاحظات					
۲۸- حمل و نقل							
۲۱	۲۸۰۱۰۵	حمل آهن آلات و سیمان پاکتی، نسبت به مازاد بر ۴۵۰ کیلومتر تا فاصله ۷۵۰ کیلومتر.		تن - کیلومتر	۳۴۵/۰	۱۸۲/۵۷	۶۲'۹۸۷
۲۲	۲۸۰۲۰۱	حمل آجر و مصالح سنگی نسبت به مازاد بر ۳۰ کیلومتر تا فاصله ۷۵ کیلومتر.		تن - کیلومتر	۱'۱۹۰/۰	۲۵۶/۵۲	۳۰۵'۲۵۹
		جمع فصل بریال		۱'۶۸۴'۷۸۲		(۱/۰۵×۱/۴۱)	
						۱'۱۳۷'۹۸۲	

خلاصه متره

« خلاصه متره صورت وضعیت شماره ۱ (پیمانکار) »

فهرست بهای ابنیه سال ۹۶

شماره پیمان:

تاریخ: ۹۶/۰۹/۲۰

نام دستگاه اجرایی:

نام پروژه: مثال صورت وضعیت

صفحه: ۵

نام مهندس مشاور:

نام پیمانکار:

ردیف زیر ردیف	شرح مختصر ملاحظات	شماره	نقل از ردیف ... و موقعیت ...	جزئی	ضریب	جزئی با ضریب	کلی	واحد کار
۱-۱	تهیه و قالب بندی فلزی در پی و ستاب	۰۶۰۱۰۱	از ۱ ریزمتره	۲۳/۶۸	۱/۰۰۰۰۰۰	۲۳/۶۸	۲۳/۶۸	مترمربع
۲-۱	تهیه و اجرای آرماتور بندی نمره ۱۰ اجدار از نوع A۲	۰۷۰۲۰۱	از ۲ ریزمتره	۲۱۳/۷۹	۱/۰۰۰۰۰۰	۲۱۳/۷۹	۲۱۳/۷۹	کیلوگرم
۳-۱	تهیه و اجرای آرماتور بندی نمره ۱۲ تا ۱۸ اجدار از نوع A۲	۰۷۰۲۰۲	از ۳ ریزمتره	۲۴۰/۱۶	۱/۰۰۰۰۰۰	۲۴۰/۱۶	۲۴۰/۱۶	کیلوگرم
۴-۱	تهیه و اجرای آرماتور بندی اجدار نمره ۲۰ و بیشتر از نوع A۲	۰۷۰۲۰۳	از ۴ ریزمتره	۶۱۹/۱۶	۱/۰۰۰۰۰۰	۶۱۹/۱۶	۶۱۹/۱۶	کیلوگرم
۵-۱	بتن ریزی با عیار ۱۵۰ کیلوگرم سیمان	۰۸۰۱۰۲	از ۵ ریزمتره	۲/۵۶	۱/۰۰۰۰۰۰	۲/۵۶	۲/۵۶	مترمکعب
۶-۱	بتن ریزی با مقاومت فشاری ۲۵ مگاپاسکال	۰۸۰۱۰۶	از ۶ ریزمتره	۹/۱۰	۱/۰۰۰۰۰۰	۹/۱۰	۹/۱۰	مترمکعب
۷-۱	اضافه بها بتن ریزی در بتن مسلح	۰۸۰۳۱۰	از ۷ ریزمتره	۹/۱۰	۱/۰۰۰۰۰۰	۹/۱۰	۹/۱۰	مترمکعب
۸-۱	اضافه بهای سختی ارتعاش بتن	۰۸۰۳۱۱	از ۸ ریزمتره	۹/۱۰	۱/۰۰۰۰۰۰	۹/۱۰	۹/۱۰	مترمکعب
۹-۱	حمل آهن و سیمان ۲۰~۳۰ کیلو متر	۲۸۰۱۰۱	از ۹ ریزمتره	۵۰/۷۲	۱/۰۰۰۰۰۰	۵۰/۷۲	۵۰/۷۲	تن - کیلو متر
۹-۲			از ۱۰ ریزمتره	۱۶۵/۹۲	۱/۰۰۰۰۰۰	۱۶۵/۹۲	۱۶۵/۹۲	تن - کیلو متر
۱۰-۱	حمل آهن و سیمان ۱۵۰~۷۵ کیلو متر	۲۸۰۱۰۲	از ۱۱ ریزمتره	۸۴/۵۳	۱/۰۰۰۰۰۰	۸۴/۵۳	۸۴/۵۳	تن - کیلو متر
۱۰-۲			از ۱۲ ریزمتره	۲۷۶/۵۲	۱/۰۰۰۰۰۰	۲۷۶/۵۲	۲۷۶/۵۲	تن - کیلو متر
۱۱-۱	حمل آهن و سیمان ۳۰۰~۱۵۰ کیلو متر	۲۸۰۱۰۳	از ۱۳ ریزمتره	۱۶۹/۰۵	۱/۰۰۰۰۰۰	۱۶۹/۰۵	۱۶۹/۰۵	تن - کیلو متر
۱۱-۲			از ۱۴ ریزمتره	۱۸۴/۳۵	۱/۰۰۰۰۰۰	۱۸۴/۳۵	۱۸۴/۳۵	تن - کیلو متر
۱۲-۱	حمل آهن و سیمان ۴۵۰~۳۰۰ کیلو متر	۲۸۰۱۰۴	از ۱۵ ریزمتره	۱۶۹/۰۵	۱/۰۰۰۰۰۰	۱۶۹/۰۵	۱۶۹/۰۵	تن - کیلو متر
۱۳-۱	حمل آهن و سیمان ۷۵۰~۴۵۰ کیلو متر	۲۸۰۱۰۵	از ۱۶ ریزمتره	۱۸۲/۵۷	۱/۰۰۰۰۰۰	۱۸۲/۵۷	۱۸۲/۵۷	تن - کیلو متر
۱۴-۱	حمل اجر و مصالح سنگی ۷۵~۳۰ کیلو متر	۲۸۰۲۰۱	از ۱۷ ریزمتره	۲۵۶/۵۲	۱/۰۰۰۰۰۰	۲۵۶/۵۲	۲۵۶/۵۲	تن - کیلو متر

ریز متره

« ریزمتره صورت وضعیت شماره ۱ - پیمانکار »

شماره پیمان:

فهرست بهای اینیه سال ۹۶

نام پروژه: مثال صورت وضعیت

نام دستگاه اجرایی:

تاریخ: ۹۶/۰۹/۲۰

نام مهندس مشاور:

صفحه: ۶

کد فهرست	شرح کامل	تعداد	طول	عرض	ارتفاع	وزن یا ...	جمع جزئی	جمع کلی	ملاحظات
	شرح عملیات								
۰۶۰۱۰۱	تهیه وسایل و قالب بندی با استفاده از قالب فلزی در پی ها و شناژهای پی.	۲/۰۰	۱.۲۰+۱.۶۵+۱.۵۰+۲.۶۵+۱.۲۰		۰.۴۰		۶/۵۶	مترمربع	
۱-۱	قالب بندی جدار بیرونی محور ۱ و ۲	۲/۰۰	۱.۲+۳.۸+۱.۲		۰.۴		۴/۹۶		
۱-۲	قالب بندی جدار بیرونی محور A و C	۱/۰۰	۰.۴+۰.۴+۱.۶۵+۰.۵۵+۰.۵۵+۰.۳۰+۰.۵۵+۰.۵۵+۱.۶۵+۰.۴+۰.۴+۳.۶۰		۰.۴		۵/۶۰		
۱-۳	قالب بندی چشمه بین محوره های A,B,۱,۲	۱/۰۰	۰.۵۵+۰.۵۵+۲.۶۵+۰.۴+۰.۴+۳.۸+۰.۴+۰.۴+۲.۶۵+۰.۵۵+۰.۵۵+۳.۵۰		۰.۴۰		۶/۵۶	۲۳/۶۸	
۱-۴	قالب بندی چشمه بین محوره های B,C,۱,۲								

« ریزمتره صورت وضعیت شماره ۱ - پیمانکار »

شماره پیمان:

فهرست بهای اینیه سال ۹۶

نام پروژه: مثال صورت وضعیت

نام دستگاه اجرایی:

تاریخ: ۹۶/۰۹/۲۰

نام مهندس مشاور:

صفحه: ۷

کد فهرست	شرح کامل	تعداد	طول	عرض	ارتفاع	وزن یا ...	جمع جزئی	جمع کلی	ملاحظات
	شرح عملیات								
۰۷۰۲۰۱	تهیه، بریدن، خم کردن و کار گذاشتن میل گرد آجدار از نوع A۲ به قطر تا ۱۰ میلیمتر، برای بتن مسلح با سیم پیچی لازم.	۲×۵۴	۱/۵۰			۰.۶۱۷	۹۱/۹۵	کیلوگرم	
۲-۱	میلگردهای خاموت شناژهای محور ۱ و ۲	۳×۴۱	۱.۵۰			۰.۶۱۷	۱۱۳/۸۴	۲۱۳/۷۹	
۲-۲	میلگردهای خاموت شناژهای محور A,B,C								
۰۷۰۲۰۲	تهیه، بریدن، خم کردن و کار گذاشتن میل گرد آجدار از نوع A۲ به قطر ۱۲ تا ۱۸ میلیمتر، برای بتن مسلح با سیم پیچی لازم.	۴×۲	۸.۲+۰.۳+۰.۳			۱.۵۸	۱۱۱/۲۳	کیلوگرم	
۳-۱	میلگردهای طولی شناژهای محور ۱ و ۲	۴×۳	۶.۲+۰.۳+۰.۳			۱.۵۸	۱۲۸/۹۳	۲۴۰/۱۶	
۳-۲	میلگردهای طولی شناژهای محور A,B,C								
۰۷۰۲۰۳	تهیه، بریدن، خم کردن و کار گذاشتن میل گرد آجدار از نوع A۲ به قطر از ۲۰ و بیش از ۲۰ میلیمتر، برای بتن مسلح با سیم پیچی لازم.	۴×۲×۲×۶	۱.۶۵			۲.۴۶۸	۳۹۰/۹۳	کیلوگرم	
۴-۱	میلگردهای فونداسیون های تپ ۱	۲×۲×۲×۷	۱.۶۵			۲.۴۶۸	۲۲۸/۲۳	۶۱۹/۱۶	
۴-۲	میلگردهای فونداسیون های تپ ۲								

شماره پیمان :

فهرست بهای ابنیه سال ۹۶

نام پروژه : مثال صورت وضعیت

نام دستگاه اجرایی :

تاریخ : ۹۶/۰۹/۲۰

نام پیمانکار :

نام مهندس مشاور :

صفحه: ۸

کد فهرست	شرح کامل		تعداد	طول	عرض	ارتفاع	وزن یا ...	جمع جزئی	جمع کلی	ملاحظات
	شرح عملیات									
۰۸۰۱۰۲	تهیه و اجرای بتن با شن و مله شسته طبیعی یا شکسته، با ۱۵۰ کیلو گرم سیمان در متر مکعب بتن.		۴/۰۰	۱/۴۰	۱/۴۰	۰/۱۰		۰/۷۸	مترمکعب	
۵-۱	بتن مگر فونداسیون های تقاطع A۱,A۲,C۱,C۲		۲/۰۰	۱/۷۰	۱/۷۰	۰/۱۰		۰/۵۸		
۵-۲	بتن مگر فونداسیون های تقاطع B۱,B۲		۲/۰۰	۴/۳۰	۰/۶۰	۰/۱۰		۰/۵۲		
۵-۳	بتن مگر شناژ محور ۱ و ۲		۳/۰۰	۳/۸۰	۰/۶۰	۰/۱۰		۰/۶۸	۲/۵۶	
۵-۴	بتن مگر شناژ محور A,B,C									
۰۸۰۱۰۶	تهیه و اجرای بتن با شن و مله شسته طبیعی یا شکسته، با مقاومت فشاری مشخصه ۲۵ مگاپاسکال.		۴/۰۰	۱/۲۰	۱/۲۰	۰/۴۰		۲/۳۰	مترمکعب	
۶-۱	فونداسیون های تیپ ۱		۴/۰۰	۱/۵۰	۱/۵۰	۰/۴۰		۳/۶۰		
۶-۲	فونداسیون های تیپ ۲		۲/۰۰	۱/۶۵+۲/۶۵	۰/۴۰	۰/۴۰		۱/۳۸		
۶-۳	شناژ های محور ۱ و ۲		۳/۰۰	۳/۸۰	۰/۴۰	۰/۴۰		۱/۸۲	۹/۱۰	
۶-۴	شناژ های محور A و B و C									
۰۸۰۳۱۰	اضافه بها به ردیف های بتن ریزی، در صورت مصرف بتن در بتن مسلح.								مترمکعب	
۷-۱	نقل از ردیف ۰۸۰۱۰۶							۹/۱۰	۹/۱۰	
۰۸۰۳۱۱	اضافه بها به ردیف های بتن ریزی برای سختی ارتعاش بتن، در صورتی که میلگرد به کار رفته بیش از ۱۸۰ کیلو گرم در متر مکعب بتن باشد.								مترمکعب	
۸-۱	نقل از ردیف ۰۸۰۱۰۶							۹/۱۰	۹/۱۰	

«ریزمتره صورت وضعیت شماره ۱ - پیماتکار»

شماره پیمان:

فهرست پهای اینیه سال ۹۶

نام پروژه: مثال صورت وضعیت

نام دستگاه اجرایی:

تاریخ: ۹۶/۰۹/۲۰

نام پیماتکار:

نام مهندس مشاور:

صفحه: ۹

کد فهرست	شرح کامل		تعداد	طول	عرض	ارتفاع	وزن یا ...	جمع جزئی	جمع کلی	ملاحظات
	شرح عملیات									
۲۸۰۱۰۱	حمل آهن آلات و سیمان پاکتی، نسبت به مازاد بر ۳۰ کیلومتر تا فاصله ۷۵ کیلومتر.		۱/۰۰				۵۰/۷۱۵	۵۰/۷۲	۵۰/۷۲	تن - کیلومتر [آهن آلات]
۹-۱										
۲۸۰۱۰۱	حمل آهن آلات و سیمان پاکتی، نسبت به مازاد بر ۳۰ کیلومتر تا فاصله ۷۵ کیلومتر.		۱/۰۰				۱۶۵/۹۱۵	۱۶۵/۹۲	۱۶۵/۹۲	تن - کیلومتر [سیمان]
۱۰-۱										
۲۸۰۱۰۲	حمل آهن آلات و سیمان پاکتی، نسبت به مازاد بر ۳۰ کیلومتر تا فاصله ۱۵۰ کیلومتر.		۱/۰۰				۸۴/۵۲۵	۸۴/۵۳	۸۴/۵۳	تن - کیلومتر [آهن آلات]
۱۱-۱										
۲۸۰۱۰۲	حمل آهن آلات و سیمان پاکتی، نسبت به مازاد بر ۳۰ کیلومتر تا فاصله ۱۵۰ کیلومتر.		۱/۰۰				۲۷۶/۵۲۵	۲۷۶/۵۲	۲۷۶/۵۲	تن - کیلومتر [سیمان]
۱۲-۱										
۲۸۰۱۰۳	حمل آهن آلات و سیمان پاکتی، نسبت به مازاد بر ۱۵۰ کیلومتر تا فاصله ۳۰۰ کیلومتر.		۱/۰۰				۱۶۹/۰۵۰	۱۶۹/۰۵	۱۶۹/۰۵	تن - کیلومتر [آهن آلات]
۱۳-۱										
۲۸۰۱۰۳	حمل آهن آلات و سیمان پاکتی، نسبت به مازاد بر ۱۵۰ کیلومتر تا فاصله ۳۰۰ کیلومتر.		۱/۰۰				۱۸۴/۳۵۰	۱۸۴/۳۵	۱۸۴/۳۵	تن - کیلومتر [سیمان]
۱۴-۱										
۲۸۰۱۰۴	حمل آهن آلات و سیمان پاکتی، نسبت به مازاد بر ۳۰۰ کیلومتر تا فاصله ۴۵۰ کیلومتر.		۱/۰۰				۱۶۹/۰۵۰	۱۶۹/۰۵	۱۶۹/۰۵	تن - کیلومتر [آهن آلات]
۱۵-۱										
۲۸۰۱۰۵	حمل آهن آلات و سیمان پاکتی، نسبت به مازاد بر ۴۵۰ کیلومتر تا فاصله ۷۵۰ کیلومتر.		۱/۰۰				۱۸۲/۵۷۴	۱۸۲/۵۷	۱۸۲/۵۷	تن - کیلومتر [آهن آلات]
۱۶-۱										
۲۸۰۲۰۱	حمل اجر و مصالح سنگی نسبت به مازاد بر ۳۰ کیلومتر تا فاصله ۷۵ کیلومتر.		۱/۰۰				۲۵۶/۵۲۰	۲۵۶/۵۲	۲۵۶/۵۲	تن - کیلومتر [شن و مله]
۱۷-۱										

محاسبات حمل

«برگه محاسبه مقدار آهن آلات مصرفی، مربوط به حمل صورت وضعیت شماره ۱ (پیمانکار)»

شماره پیمان: فهرست بهای اینیه سال ۹۶
نام پروژه: مثال صورت وضعیت نام دستگاه اجرایی: تاریخ: ۹۶/۰۹/۲۰
نام پیمانکار: نام مهندس مشاور: صفحه: ۱۰

ردیف	کد فهرست بها	شرح مختصر ملاحظات	واحد	K1	K2	K3	K4	ضریب	مقدار	مصرفی
۱	۰۷۰۲۰۱	تهیه و اجرای آرماتور بندی نمره ۱۰ آجدار از نوع A۲	کیلوگرم	۱/۰۵۰۰	۰/۰۰۱۰			۰/۰۰۱۰۵۰	۲۱۴/۷۱	۰/۲۲۴
۲	۰۷۰۲۰۲	تهیه و اجرای آرماتور بندی نمره ۱۲ تا ۱۸ آجدار از نوع A۲	کیلوگرم	۱/۰۵۰۰	۰/۰۰۱۰			۰/۰۰۱۰۵۰	۲۴۰/۱۶	۰/۲۵۲
۴	۰۷۰۲۰۴	تهیه و اجرای آرماتور بندی آجدار نمره ۲۰ و بیشتر از نوع A۲	کیلوگرم	۱/۰۵۰۰	۰/۰۰۱۰			۰/۰۰۱۰۵۰	۶۱۹/۱۶	۰/۶۵۰
جمع آهن آلات مصرفی: ۱/۱۲۷										

پیمانکار

$$۱/۱۲۷ \times (۴۰/۰۰ \text{ Km} \sim ۷۵/۰۰ \text{ Km}) \times ۱/۰۰ = ۵۰/۷۲$$

$$۱/۱۲۷ \times (۷۵/۰۰ \text{ Km} \sim ۱۵۰/۰۰ \text{ Km}) \times ۱/۰۰ = ۸۴/۵۴$$

$$۱/۱۲۷ \times (۱۵۰/۰۰ \text{ Km} \sim ۴۰۰/۰۰ \text{ Km}) \times ۱/۰۰ = ۱۶۹/۰۵$$

$$۱/۱۲۷ \times (۴۰۰/۰۰ \text{ Km} \sim ۴۵۰/۰۰ \text{ Km}) \times ۱/۰۰ = ۱۶۹/۰۵$$

$$۱/۱۲۷ \times (۴۵۰/۰۰ \text{ Km} \sim ۶۱۲/۰۰ \text{ Km}) \times ۱/۰۰ = ۱۸۲/۵۷$$

«برگه محاسبه مقدار شن و ماسه مصرفی، مربوط به حمل صورت وضعیت شماره ۱ (پیمانکار)»

شماره پیمان: فهرست بهای اینیه سال ۹۶
نام پروژه: مثال صورت وضعیت نام دستگاه اجرایی: تاریخ: ۹۶/۰۹/۲۰
نام پیمانکار: نام مهندس مشاور: صفحه: ۱۲

ردیف	کد فهرست بها	شرح مختصر ملاحظات	واحد	K1	K2	K3	K4	ضریب	مقدار	مصرفی
۶	۰۸۰۱۰۲	بتن ریزی با عیار ۱۵۰ کیلوگرم سیمان	مترمکعب	۲/۲۰۰۰				۲/۲۰۰۰۰۰	۲/۵۶	۵/۶۴۲
۷	۰۸۰۱۰۶	بتن ریزی با مقاومت فشاری ۲۵ مگاپاسکال	مترمکعب	۲/۲۰۰۰				۲/۲۰۰۰۰۰	۹/۱۰	۲۰/۰۲۰
جمع شن و ماسه مصرفی: ۲۵/۶۵۲										

پیمانکار

$$۲۵/۶۵۲ \times (۴۰/۰۰ \text{ Km} \sim ۴۰/۰۰ \text{ Km}) \times ۱/۰۰ = ۲۵۶/۵۲$$

«برگه محاسبه مقدار سیمان مصرفی، مربوط به حمل صورت وضعیت شماره ۱ (پیمانکار)»

شماره پیمان: فهرست بهای اینیه سال ۹۶
نام پروژه: مثال صورت وضعیت نام دستگاه اجرایی: تاریخ: ۹۶/۰۹/۲۰
نام پیمانکار: نام مهندس مشاور: صفحه: ۱۱

ردیف	کد فهرست بها	شرح مختصر ملاحظات	واحد	K1	K2	K3	K4	ضریب	مقدار	مصرفی
۴	۰۸۰۱۰۲	بتن ریزی با عیار ۱۵۰ کیلوگرم سیمان	مترمکعب	۱/۰۶۰۰	۰/۱۵۰۰			۰/۱۵۹۰۰۰	۲/۵۶	۰/۲۰۷
۵	۰۸۰۱۰۶	بتن ریزی با مقاومت فشاری ۲۵ مگاپاسکال	مترمکعب	۱/۰۶۰۰	۰/۴۴۰۰			۰/۴۶۰۰۰۰	۹/۱۰	۴/۲۸۰
جمع سیمان مصرفی: ۴/۶۸۷										

پیمانکار

$$۴/۶۸۷ \times (۴۰/۰۰ \text{ Km} \sim ۷۵/۰۰ \text{ Km}) \times ۱/۰۰ = ۱۶۵/۹۲$$

$$۴/۶۸۷ \times (۷۵/۰۰ \text{ Km} \sim ۱۵۰/۰۰ \text{ Km}) \times ۱/۰۰ = ۲۷۶/۵۲$$

$$۴/۶۸۷ \times (۱۵۰/۰۰ \text{ Km} \sim ۲۰۰/۰۰ \text{ Km}) \times ۱/۰۰ = ۱۸۴/۴۵$$



[جهت مشاهده فایل PDF صورت وضعیت فوق کلیک کنید](#)

منابع:

شریف سافت